

兩生類

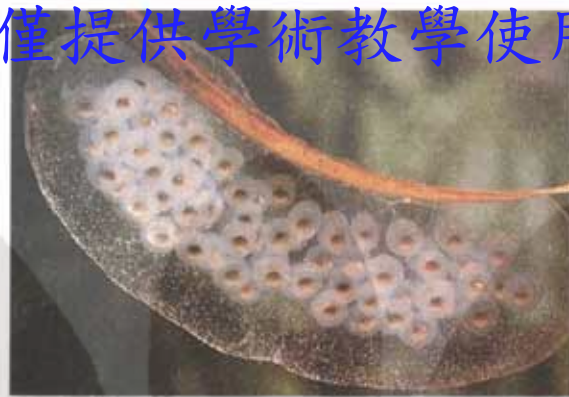
蛙

蝾螈（山椒魚、鮠、娃娃魚）

生態特徵

- 幼體（蝌蚪）
 - 棲所：水中
 - 呼吸：鰓 & 皮膚
 - 食性：雜食
- 成體
 - 棲所：水邊、潮溼地
 - 呼吸：鼻孔、肺 & 皮膚
 - 食性：肉食

兩生類



(a)



(b)



(c)

圖 28.5 有尾目 -

斑點鮭 (*Ambystoma maculatum*) (a) 卵 (b) 幼體 (c) 成體。幼體是植食性，成體食蟲和小型節肢動物。



圖 28.6 裸蛇目 - 千足蟲 (*Ichthyophis glutinosus*)。



圖 28.7 無尾目 - 美洲蟾蜍 (*Bufo americanus*)。

僅提供學術教學使用

蝾螈



台灣的山椒魚



- ❖ 阿里山山椒魚
- ❖ 台灣山椒魚
- ❖ 楚氏山椒魚

阿里山山椒魚



台灣山椒魚



僅提供學術教學使用

楚氏山椒魚

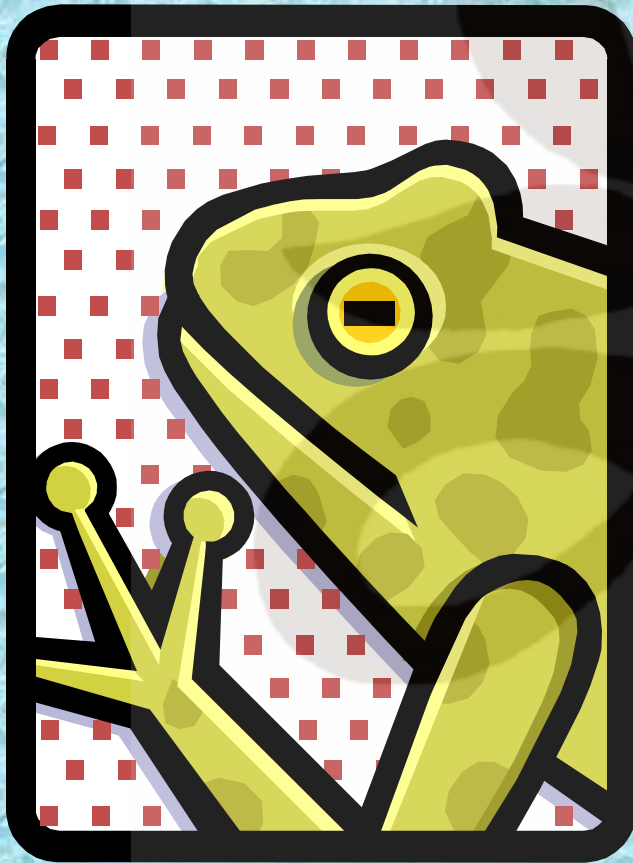


僅提供學術教學使用



蛙

台灣的蛙類



- ❖ 樹蛙科 10 sp.
- ❖ 赤蛙科 14 sp.
- ❖ 狹口蛙科 4 sp.
- ❖ 蟾蜍科 2 sp.
- ❖ 樹蟾科 1 sp.

僅提供學術教學使用

春之頌



澤蛙

鄉村樂團中的田園歌手



澤蛙（赤蛙科）

學名：*Rana limnocharis*

英名：Indian rice frog

繁殖季：春至秋(3-10月)，以春夏為主

常出現於：低海拔的水稻田、沼澤、水溝與靜水區

辨認特徵：中型蛙、鼓膜及顫褶明顯、背部有不規則的棒狀膚褶

斯文豪氏赤蛙

溪澗中叫聲如鳥的隱士



斯文豪氏赤蛙（赤蛙科）

學名：*Rana swinhoana*

英名：Swinhoe's frog

繁殖季：近乎全年

常出現於：低海拔山區的溪流、
水溝

辨認特徵：體型大而修長、趾端
有大吸盤、體色變化大，常有
褐、綠色交雜的斑紋

腹斑蛙

嘹亮的大嗓門



腹斑蛙（赤蛙科）

學名：*Rana adenopleura*

英名：Olive frog

繁殖季：春至夏季(3-9月)

常出現於：中低海拔山區、平地的池塘、水溝、沼澤、積水容器

辨認特徵：中型蛙、鼓膜明顯、有背側褶輪、背中線明顯

金線蛙

貪吃的大食客



金線蛙（赤蛙科）

學名：*Rana plancyi*

英名：Green pond frog

繁殖季：春至夏季(3-9月)

常出現於：低海拔山區丘陵的水澤區、池塘、水田

辨認特徵：中大型蛙、背上有明顯綠色中線、鼓膜明顯、背側褶粗

日本樹蛙

酷愛溫泉區的小型蛙



日本樹蛙（樹蛙科）

學名：*Buergeria japonica*

英名：Japanese Buerger's frog

繁殖季：幾近終年繁殖

常出現於：中低海拔山區的淺水
流域或積水沼澤地帶

辨認特徵：小型蛙、背部有兩個
明顯的棒狀突起

白額樹蛙

敲竹筒似的叫聲



白額樹蛙（樹蛙科）

學名：*Polypedates megacephalus*

英名：White lipped treefrog

繁殖季：春至秋(3-10月)

常出現於：低海拔山區丘陵地的
灌溉水池、積水容器、水溝、小
溪流附近

辨認特徵：中大型、趾尖均有吸
盤、背部有多條黑褐色直條斑紋

莫氏樹蛙

分佈最廣的綠色樹蛙



莫氏樹蛙（樹蛙科）

學名：*Rhacophorus moltrechti*

英名：Moltrecht's treefrog

繁殖季：幾乎全年

常出現於：山區丘陵地中的灌溉水池、積水容器、水溝、濕地暗處

辨認特徵：中小型蛙、背面綠色、腹部股間及後肢內側常帶有紅色紅色，有黑色斑點

翡翠樹蛙

戴著金框眼鏡的綠色隱士



翡翠樹蛙（樹蛙科）

學名：*Rhacophorus prasinatus*

英名：Emerald treefrog

繁殖季：全年；春至秋季(3-11月)

為高峰期

常出現於：北部丘陵山坡地中的
積水容器、水溝附近

辨認特徵：中型蛙、翠綠色的背
部、股間和大腿內側有黑色雲斑

小雨蛙

雨天的號角手



小雨蛙（狹口蛙科）

學名：*Microhyla ornata*

英名：Ornate ricefrog

繁殖季：春末至夏末(4-9月)

常出現於：山區丘陵地的草澤、
積水灘、積水容器、水溝處

辨認特徵：小型蛙、身體肥短呈
三角形、背中有深淺重疊的花紋

黑蒙西氏小雨蛙

蛙蹤難覓的蒙面客



黑蒙西氏小雨蛙（狹口蛙科）

學名：*Microhyla heymonsi*

英名：Taiwan ricefrog

繁殖季：春至夏末(4-9月)

常出現於：中南部山區、丘陵地的

臨時積水區、小池塘、草澤濕地

辨認特徵：小型蛙、身體三角形、

體側兩旁有過眼黑褐色長條斑紋

中國樹蟾

成群高歌的雨怪



中國樹蟾（樹蟾科）

學名：*Hyla chinensis*

英名：Chinese tree frog

繁殖季：春至夏季(3-8月)

常出現於：山區與平地的草澤積水處、池塘、水溝

辨認特徵：小型蛙、頭部過眼有一條黑褐色粗條紋、背黃綠色、趾端有吸盤

僅提供學術教學使用

夏之歌



貢德氏赤蛙

叫聲如狗吠的好鄰居



貢德氏赤蛙（赤蛙科）

學名：*Rana guentheri*

英名：Guenther's Amoy frog

繁殖季：夏至初秋(5-9月)

常出現於：低海拔山區和平地的
緩流或靜水域池塘、蓄水池、大
水溝、泥沼地

辨認特徵：大型蛙、鼓膜周圍帶
有白色、有背側褶、腹部純白

台北赤蛙

漂亮的草澤天使



台北赤蛙（赤蛙科）

學名：*Rana taipehensis*

英名：Taipei grass frog

繁殖季：春季至夏季(3-8月)

常出現於：北部與南部低海拔山區
或平地的池塘、草澤、水溝

辨認特徵：小型蛙、背部綠色、有
白色背側褶

豎琴蛙

池塘上學藝不精的琴師



豎琴蛙（赤蛙科）

學名：*Rana psaltes*

英名：Harpist frog

繁殖季：春至夏季(3-9月)

常出現於：池塘、沼澤區的植物或泥沼區

辨認特徵：中型蛙、背部褐色、腹部白色、吻較腹斑蛙短

虎皮蛙

害羞的大蛙兒



虎皮蛙（赤蛙科）

學名：*Rana rugulosa*

英名：Indian bullfrog

繁殖季：春至夏季(3-8月)

常出現於：低海拔山區丘陵的水澤區、池塘、水田、小溪澗

辨認特徵：大型蛙、頭部嘴吻尖圓、背部有許多縱條長棒狀膚褶

牛蛙

叫聲如牛的巨無霸



牛蛙（赤蛙科）

學名：*Rana catesbeiana*

英名：American bullfrog

繁殖季：春至夏季(5-9月)

常出現於：山區、平地的沼澤、
池塘或人工養殖場地

辨認特徵：大型蛙、背部綠色有
黑色斑點、鼓膜大且特別明顯

面天樹蛙

山野中的小不點

面天樹蛙（樹蛙科）

學名：*Chirixalus idiotocus*

英名：Meitein treefrog

繁殖季：春至秋末(2-11月)

常出現於：山區丘陵地的灌叢、
草叢的陰濕底部或池塘邊

辨認特徵：小型蛙、背部有深色
斑紋、小肉疣遍佈全身



艾氏樹蛙

盡職的蛙父母



艾氏樹蛙（樹蛙科）

學名：*Chirixalus eiffingeri*

英名：Eiffinger's treefrog

繁殖季：春末至夏末(4-8月)

常出現於：竹林的儲水處或竹筒掩蔽的潮濕暗處

辨認特徵：小型蛙、小肉疣遍及全身並密佈白色小顆粒、皮膚粗糙有深色斑

諸羅樹蛙

雲嘉地區的特有蛙種



諸羅樹蛙（樹蛙科）

學名：*Rhacophorus arvalis*

英名：Farmland treefrog

繁殖季：夏至初秋(6-9月)

常出現於：竹林、果園、低窪積水處

辨認特徵：中型蛙、從嘴唇到股間兩旁有一條白線、背黃綠色、無斑點

褐樹蛙

溪流的攀岩高手



褐樹蛙（樹蛙科）

學名：*Buergeria robusta*

英名：Brown treefrog

繁殖季：春至秋季(2-11月)

常出現於：低海拔山區丘陵的溪流、水澤區

辨認特徵：中大型蛙、兩眼間有T字形斑紋

橙腹樹蛙

原始林中的稀少蛙類



橙腹樹蛙（樹蛙科）

學名：*Rhacophorus aurantiventris*

英名：Orange-bellied treefrog

繁殖季：春至秋末(4-11月)

常出現於：中低海拔山區原始林地的積水處

辨認特徵：中型蛙、背部翠綠色有白斑點、腹部橙紅色無斑點

黑眶蟾蜍

戴著黑眶眼鏡的大食客



黑眶蟾蜍（蟾蜍科）

學名：*Bufo melanostictus*

英名：Spectacled toad

繁殖季：春至夏季(3-9月)

常出現於：繁殖季時會出現在低海拔山區丘陵的水澤區、水溝、池塘，平時則常見於空曠的草地、開墾地

辨認特徵：中型蛙、有黑色稜起的眼眶、前後肢趾尖黑色

巴氏小雨蛙

渾身疙瘩的雨季精靈



巴氏小雨蛙（狹口蛙科）

學名：*Microhyla butleri*

英名：Butler's ricefrog

繁殖季：春末至夏季(5-8月)

常出現於：中南部山區丘陵地的
濕地、草澤、積水灘、池塘

辨認特徵：小型蛙、皮膚有肉疣
顆粒、背部灰褐色並常帶有不規
則狀花紋

史丹吉氏小雨蛙

快速成長變態的蛙兒



史丹吉氏小雨蛙（狹口蛙科）

學名：*Micryletta stejnegeri*

英名：Stejneger's paddy frog

繁殖季：夏季(6-8月)

常出現於：中南部山區丘陵樹林地

陰濕的落葉底層、雨後臨時積水區

辨認特徵：小型蛙、全身密佈不規

則狀的黑褐色斑點紋、皮膚有金屬

光澤、趾間無蹼

僅提供學術教學使用

秋之韻



梭德氏赤蛙

分佈海拔最高的蛙種



梭德氏赤蛙（赤蛙科）

學名：*Rana sauteri*

英名：Sauter's frog

繁殖季：主要於秋至冬季(9-1月)

常出現於：中低海拔山區丘陵的水澤區、溪澗

辨認特徵：中型蛙、背部有八字型黑褐色斑紋、趾端有小吸盤

拉都希氏赤蛙

終年活躍的蛙類



拉都希氏赤蛙（赤蛙科）

學名：*Rana latouchii*

英名：Latouche's frog

繁殖季：幾近終年繁殖，主要集中於秋冬兩季，但於寒流來襲時仍會躲起來

常出現於：山區、平地的池塘、蓄水池、水溝、沼澤、積水容器、小溪澗、水稻田等地方

辨認特徵：中型蛙、背側褶明顯、體側有黑褐色斑紋

古氏赤蛙

叫聲如母雞的大頭壯漢



古氏赤蛙（赤蛙科）

學名：*Rana kublii*

英名：Kuhli's wart frog

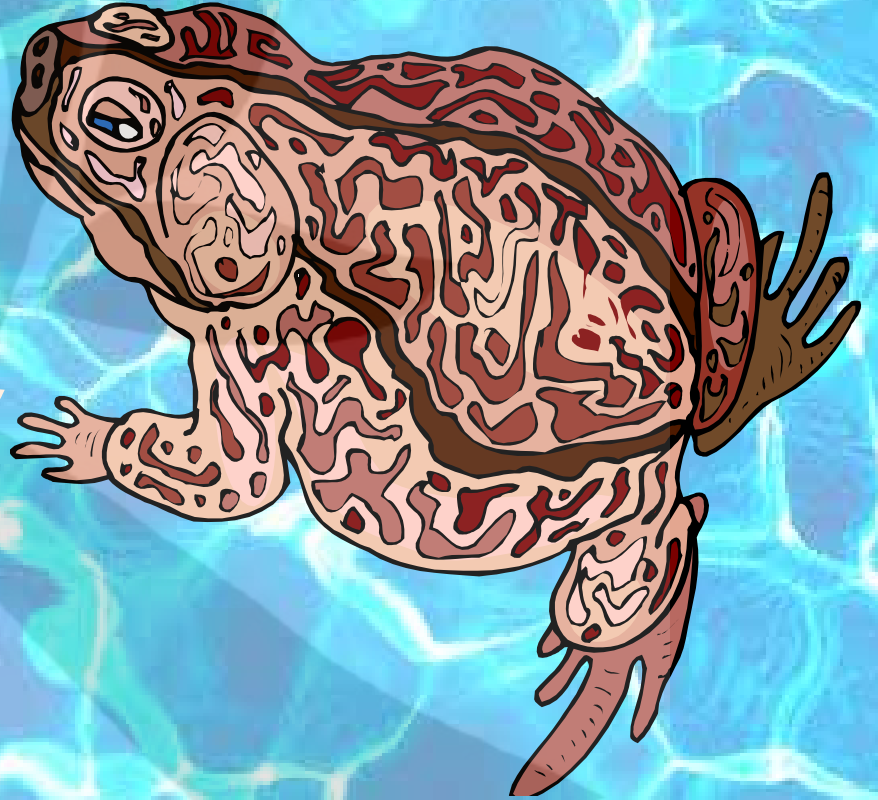
繁殖季：春至秋末(3-11月)

常出現於：低海拔山區、丘陵的水澤區、水溝、小溪澗間

辨認特徵：中型蛙、頭大、顛肌發達、鼓膜不明顯



冬之曲



台北樹蛙

冬季的綠色精靈



台北樹蛙（樹蛙科）

學名：*Rhacophorus taipeianus*

英名：Taipei treefrog

繁殖季：秋末至翌年春天（10-3月），但以冬季為主

常出現於：中部以北丘陵山坡地中的積水泥窪地旁

辨認特徵：中小型蛙、背綠色、眼眶虹膜金黃色、吸盤扁平發達呈淡黃色

長腳赤蛙

身手矯健的長腿蛙



長腳赤蛙（赤蛙科）

學名：*Rana longicrus*

英名：Long-legged frog

繁殖季：冬季至初春(11-2月)

常出現於：中北部丘陵山坡地的水澤區、池塘、水溝

辨認特徵：中型蛙、鼓膜周圍有菱形斑塊、背部有八字型黑褐色斑紋

盤古蟾蜍

分佈最廣而普遍的蟾蜍



盤古蟾蜍（蟾蜍科）

學名：*Bufo bankorensis*

英名：Central Formosan toad

繁殖季：秋至冬末(9-2月)

常出現於：開闊的草地、開墾地、
步道或路燈下；只有在繁殖期才到
溪流或水池

辨認特徵：大型蛙、耳後腺體凸
出、皮膚粗糙佈滿肉疣

南華校園的優勢蛙種

黑眶蟾蜍



拉都希氏赤蛙



小雨蛙



白頰樹蛙



中國樹蟾



特殊構造和習性

- 鼓膜的作用？
- 鳴囊如何作用？
- 如何防禦？
- 如何感應溫度&溼度？
- 如何眨眼？
- 爲何吞嚥食物時會眨眼？
- 爲何有時眼睛爲眯成一直線？
- 海中有無蛙類？
- 外觀上如何分辨雄雌？

雄雌差異

| 部位 | 雄 | 雌 |
|----|--------|----------|
| 鼓膜 | 比眼睛大得多 | 和眼睛同大或稍大 |
| 鳴囊 | 具有 | 不具 |
| 鳴叫 | 會 | 不會 |
| 體型 | 通常較小 | 通常較大 |
| 前肢 | 具婚姻墊 | 不具婚姻墊 |