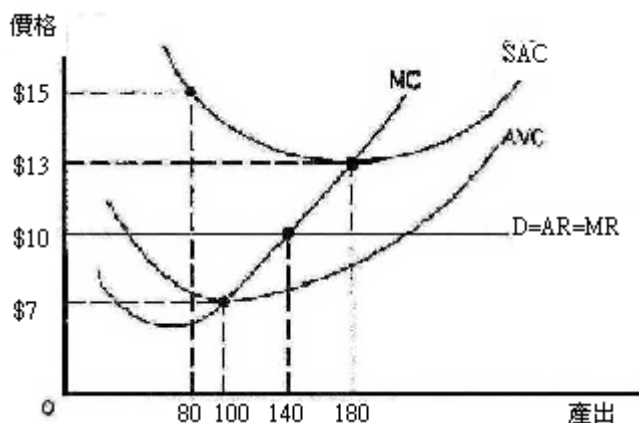


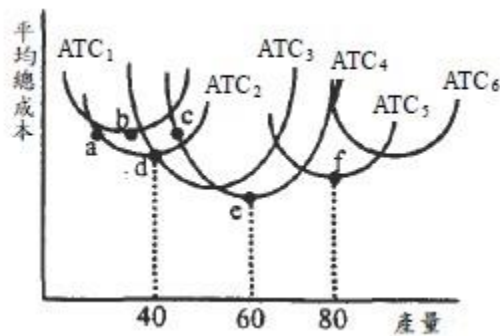
第六章 練習題

1. 經濟學講「市場機能」的市場，和一般泛稱市場並不相同。下列有關經濟學市場的敘述，何者正確？
(A)是買賣雙方進行交易的地方 (B)須有具體可見的場所
(C)指的是某種產品的買賣雙方 (D)一個場所僅能存在一個市場 (C6,2.0,E)
2. 下列何者是獨占者的主要特徵？
(A)價格接受者 (B)產品沒有近似的替代品
(C)市場進出沒有障礙 (D)廠商的決策彼此牽制 (C6,2.1,E)
3. 下列那一項不是寡占市場型態的特色？
(A)廠商有決定價格的能力
(B)沒有進入障礙存在
(C)廠商作決策時需考慮其他廠商的可能反應
(D)廠商數目不多 (C6,2.1,E)
4. 下列項目中，何者是獨占性競爭 (monopolistic competition) 市場的特性？
(A)廠商數目很少 (B)廠商進出市場容易
(C)廠商沒有價格決定能力 (D)產品同質 (C6,2.1,E)
5. 廠商數目多且生產異質產品的市場屬於：
(A) 獨占 (B)寡占 (C)完全競爭 (D)獨占性競爭 (C6,2.1,E)
6. 介於完全競爭和獨占之間的市場結構，是那兩種市場？
(A)寡占、獨買 (B)獨占性競爭、獨買
(C)雙占、寡占 (D)獨占性競爭、寡占 (C6,2.3,E)
7. 完全競爭市場中，個別廠商的邊際收益：
(A)高於產品價格 (B)等於產品價格
(C)低於產品價格 (D)和產品價格無關 (C6,2.4,E)
8. 下列何者不是完全競爭市場所具有的特性：
(A)廠商可自由進出市場 (B)對價格買賣雙方都有充分訊息
(C)廠商為市場價格的接受者(price taker) (D)產品異質 (C6,2.5,E)
9. 假設白鳳豆市場為一完全競爭市場，並屬於成本不變的產業。今若科學家發現其對預防癌症有功效，則我們會發現經過長期均衡調整
(A) 白鳳豆的價格上漲，廠商數目增加
(B) 白鳳豆的價格上漲，廠商數目不變
(C) 白鳳豆的價格不變，廠商數目不變
(D) 白鳳豆的價格不變，廠商數目增加 (C6,2.5,E)
10. 下列有關完全競爭市場長期均衡的敘述何者正確？
(A) 廠商賺得正的經濟利潤 (B) 廠商生產在 LAC 最低點

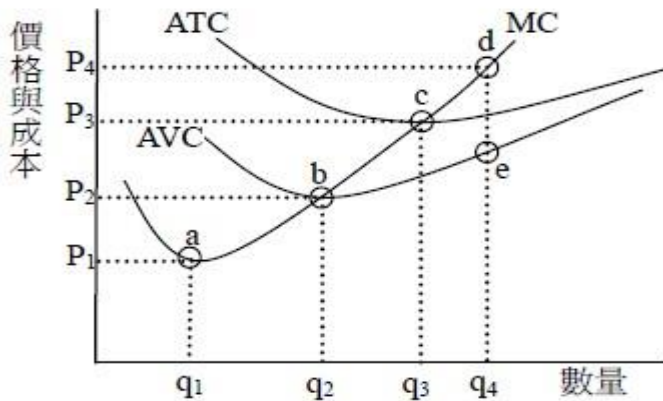
- (C) 價格大於 LMC (D) 廠商賺得負的經濟利潤 (C6,2.7,E)
11. 下列那一現象不是寡占市場的行為？
 (A) 價格僵固現象 (B) 割頸式的競價行為 (C) 採廣告等非價格競爭的手段
 (D) 廠商間各自獨立作業，互不影響 (C6,2.3,M)
12. 下列敘述何者為**錯誤**？
 (A) 當完全競爭產業處在長期的均衡狀態時，此時想要加入產業的廠商仍能賺到經濟利潤
 (B) 在完全競爭的產業，消費者剩餘等於市場需求曲線之下，產品均衡價格之上的區域
 (C) 生產者與消費者一樣，都是在邊際思考
 (D) 完全競爭的產業在資源配置方面能達到柏瑞圖最適境界 (C6,2.4, M)
13. 在完全競爭市場中，一個追求利潤最大廠商的最適產量必會滿足：
 (A) 邊際成本大於平均收益
 (B) 邊際成本等於平均收益
 (C) 邊際成本小於平均收益
 (D) 總收益大於總成本 (C6,2.5,M)
14. 政府強制降低完全競爭市場的售價，將會造成：
 (A) 市場成交量增加 (B) 生產者剩餘減少
 (C) 出現超額供給的現象 (D) 稅收增加 (C6,2.5,M)
15. 有關完全競爭廠商長期均衡的敘述何者有誤？
 (A) 長期利潤為零
 (B) 長期總成本達到最低
 (C) 生產於長期總平均成本線最低點
 (D) 若採取的資本規模愈大，廠商的產能愈大，利潤也愈高 (C6,2.5,M)
16. 如圖顯示，「幼咪咪面紙公司」此一完全競爭廠商的邊際成本和短期平均成本曲線。假設現在廠商生產 80 單位產出，若此一廠商要使利潤極大則必須 (A) 增加產出到 180 單位 (B) 增加產出到 100 單位
 (C) 不改變產出水準 (D) 增加產出到 140 單位 (C6,2.5,M)



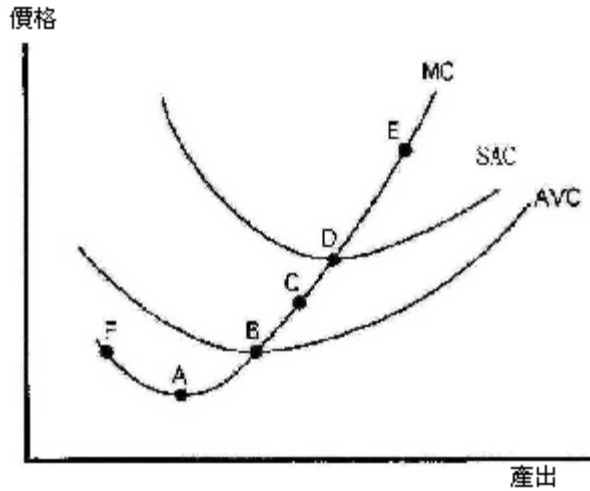
17. 下列有關獨占性競爭市場和寡占市場的比較，何者正確？
 (A) 獨占性競爭市場廠商沒有訂價能力，寡占市場廠商則有
 甲、獨占性競爭市場的產品異質，寡占市場的產品同質
 乙、獨占性競爭市場沒有進入障礙，寡占市場則有進入障礙
 丙、獨占性競爭市場廠商之間互相牽制互動頻繁，寡占市場則少
 (C6,2.6,M)
18. 在完全競爭市場裡，廠商所面臨的需求曲線之彈性為
 (A)無窮大 (B)介於1與無窮大之間 (C)等於1 (D)小於1 (C6,2.6,M)
19. 下圖顯示工廠規模1, 2, 3, 4, 5及6的平均總成本ATC曲線。長期而言，完全競爭廠商生產那一產量最具有經濟效率？



- (A)40 (B)60 (C)80 (D)無法判斷 (C6, 2.6, M)
20. 下圖中，MC、AVC與ATC為某一完全競爭廠商之邊際成本線、平均變動成本線與平均總成本線。廠商的短期供給線為：
 (A)a→b→c→d (B)b→c→d (C)c→d (D)b→e (C6,2.6,M)



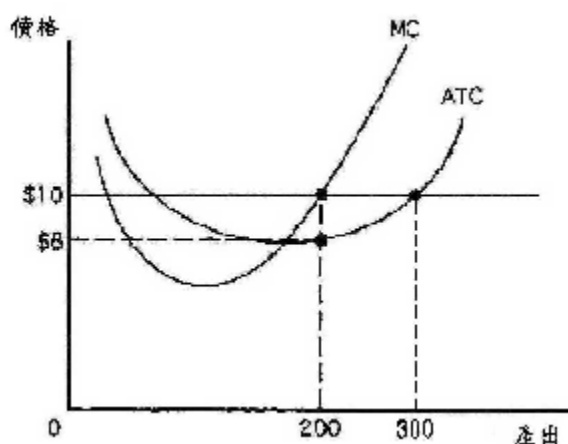
21. 如圖顯示完全競爭廠商的成本曲線。請問下列所列的各點中，那些點會讓廠商在短期可以繼續營運？
 (A) B 點和 A 點 (B) C 點和 A 點
 (C) D 點和 C 點 (D) A 點和 C 點
 (C6,2.6,M)



22. 關於獨占性競爭的敘述，下列何者正確？
 (A)長期均衡在平均成本最低點生產 (B)長期會有超額利潤
 (C)長期會有產能過剩現象 (D)進出市場困難 (C6,2.7,M)
23. 關於完全競爭市場長期均衡，下列敘述何者正確？
 (A)個別廠商的經濟利潤為正 (B)只有大廠商才可能有利潤
 (C)廠商在 LAC 最低點生產 (D)廠商面對的需求線為負斜率 (C6,2.7,M)
24. 下列對獨占性競爭廠商的敘述，何者正確？
 (A)面對的平均收益線低於邊際收益線 (B)面對水平的需求線
 (C) 不管短期均衡或長期均衡，都有正利潤 (D)面對負斜率的需求線
 (C6, 2.7, M)
25. 關於完全競爭廠商的行為，下列敘述何者**錯誤**？
 (A)各廠商的價格=平均收益=邊際收益
 (B)短期市場均衡時，各廠商的超額利潤為零
 (C)廠商面對彈性無窮大的需求線
 (D)廠商為價格接受者 (C6,2.7,M)
26. 關於完全競爭廠商的長期平均成本線，下列敘述何者正確？
 (A)同時包含平均固定成本與平均變動成本
 (B)其為短期平均成本線的包絡曲線
 (C)其為短期平均變動成本線的包絡曲線
 (D)其為短期平均成本線最低點的連線 (C6,2.7,M)
27. 在完全競爭市場下，一追求利潤極大之廠商短期內雖然賠錢，但仍繼續生產，且其產品價格為 100 元，以下何者必定成立？
 (A)平均總成本必定小於 100 元
 (B)平均固定成本必定小於 100 元
 (C)邊際成本遞減
 (D)平均變動成本必定小於 100 元。 (C6,3.0,M)

28. 假設「楚魚牌魚乾公司」為完全競爭廠商，如圖顯示其邊際成本和平均總成本曲線。若市場價格為\$10，則由圖中可看出
- (A) 廠商每銷售 1 單位產量賺得約 \$8 利潤
 (B) 邊際收益等於 \$10，最適產出為 200
 (C) 廠商每銷售 1 單位產量賺得約 \$10 利潤
 (D) 最適情況下廠商利潤為 \$300

(C6,3.0,M)



29. 何謂產業長期供給線？
- (A) 它是所有短期供給線經水平加總之後所得到的線
 (B) 它就是長期邊際成本線
 (C) 產業擴張時，把所有長期均衡點連結起來的軌跡
 (D) 它就是長期平均成本線

(C6,2.7, H)

30. 完全競爭廠商的短期供給曲線是：
- (A) AC 曲線
 (B) AR 曲線
 (C) 高於 AVC 曲線最低點以上的 MC 線段
 (D) 無供給曲線

(C6,4.0,H)

31. 市區裡的不同理髮廳，構成一個獨占性競爭市場，其產品屬於異質產品。下列何者不可能是產品差異性的來源？

(A) 距離 (B) 理髮的技術 (C) 主觀感受 (D) 價格 (C6,4.0,H)

32. 當完全競爭廠商的利潤為正時，下列那些情況代表廠商之短期利潤達到極大？
- (A) 每單位產品之平均利潤達到極大
 (B) 平均收益與平均變動成本的差距達到最大
 (C) 邊際收益與邊際成本的差距達到極大
 (D) 總收益與總成本的差距達到最大

(C6,4.0,H)

33. 下列關於利潤的觀念，何者正確？

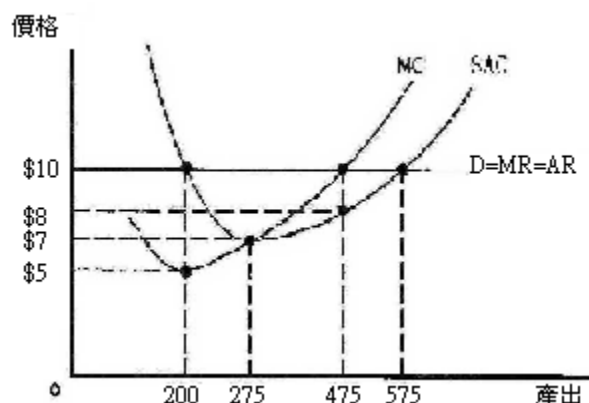
- (A) 正常利潤越高，超額利潤越高
- (B) 超額利潤不能超過正常利潤
- (C) 超額利潤為負，代表廠商虧損
- (D) 完全競爭市場的正常利潤為零

(C6,4.0,H)

34. 如圖顯示完全競爭廠商「水噹噹服飾店」的成本線，若市場價格不為圖中的 \$10，而為 $P=\$7$ ，有關此家廠商短期均衡的敘述何者正確？

- (A) 總利潤為 \$1925
- (B) 會有損失但會繼續營業
- (C) 面臨關門大吉的命運
- (D) 經濟利潤為零

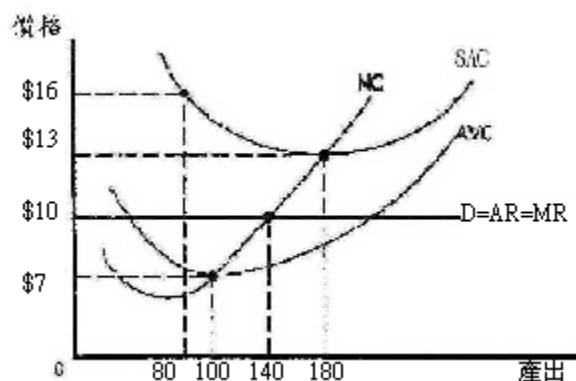
(C6,4.0,H)



35. 如圖顯示，「幼咪咪面紙公司」完全競爭廠商的邊際成本和短期平均成本曲線。從圖形中可看出廠商在極大化其利潤下會

- (A) 有經濟損失且在短期會繼續生產
- (B) 在長期有損失
- (C) 在短期有損失且會關閉
- (D) 賺得經濟利潤

(C6,4.0,H)



36. 假設「干乃迪養豬場」為一完全競爭廠商，其短期固定成本（FC）、總成本（TC）如表 6-3 所示，則下列有關其短期均衡的敘述何者正確？
- (A) 2. 若市場價格為\$30，「干乃迪養豬場」無利可圖，但會繼續經營養豬場
 (B) 3. 若市場價格為\$160，「干乃迪養豬場」有利可圖
 (C) 4. 若市場價格為\$200，「干乃迪養豬場」無利可圖，會退出市場
 (D) 1. 若市場價格為\$50，「干乃迪養豬場」有利可圖
- (C6,4.0,H)

單位 (頭)	固定成本	總成本
0	\$100	\$100
1	\$100	\$140
2	\$100	\$170
3	\$100	\$220
4	\$100	\$380
5	\$100	\$580

37. 下列何者不是完全競爭廠商長期均衡之所在？
- (A)價格等於短期平均成本最低點 (B)價格等於長期平均成本最低點
 (C)價格等於長期邊際成本最低點 (D)短期邊際成本等於長期邊際成本
- (C6,4.1,H)
38. 早餐市場商家太多，競爭十分激烈，早餐店老闆向總統抱怨「我開這個店其實都沒有賺錢」。如果老闆所言屬實，目前的生產狀況必然是：
- (A)總收入大於總變動成本 (B)總收入不夠支應材料成本
 (C)價格高於平均固定成本 (D)價格高於短期邊際成本
- (C6,4.3,H)