



談經驗導宣班入

資工系 蔡加春 教授

南華大學 科技學院

Email: chun@mail.nhu.edu.tw

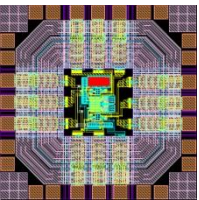
Website: www.nhu.edu.tw/~chun

Feb. 13, 2014 at 學慧樓HB03

NHU CSIE / C-C Tsai

內容

- 入班宣導前之準備
- 入班宣導(高中生)之重點
- 入班宣導(高職生)之重點
- 宣導資料：如何選填志願
- 宣導資料：南華大學辦學特色
- 宣導資料：學院或學系宣導短片



校外專業服務(監評)結合招生宣導



南華大學

教育部評定教學卓越大學

國立收費 + 多項獎金

- 14個系所費：每學年每生約24,020~25,100元不等，20年學程的可省下20萬元。
- 111學年度入學學生，原計畫於校區立博學經費外，學勤、自充、誠實成績優良等獎學金，再享有不同額度之獎學金，海外學勤獎學金、勤學獎學金等，最高可達307萬元。

海外學習 人人有機會

- 102學年度共有399位獲聯合海外學金，有80位申請2+2 Program 雙學位。
- 103學年度共向11個海外博學經費申請外，是為入學新生開闢海外博學機會，讓每一篇出國學留學。
- 海外博學獎學金最高可達130萬元。
- 一流品質、一流校風，同時可參加臺灣大學、清光大學、南開大學、澳洲南大等國際校區。
- 立義與公益的大學，清光山系與海外學共計106個獎學，讓你有廣泛海外外的學習資源。

就業達人 優異表現

- 本校有18個研究所招收學生，課程與師資，學費與期間，輔導課程可選擇，學業與就業發展特好，畢業後查詢。
- 畢業成績40分以上，30%可申請獎學金60%者，均有獎學金。
- 實習與就業輔導，以100位學生實習就業服務，成功率高。

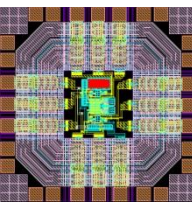
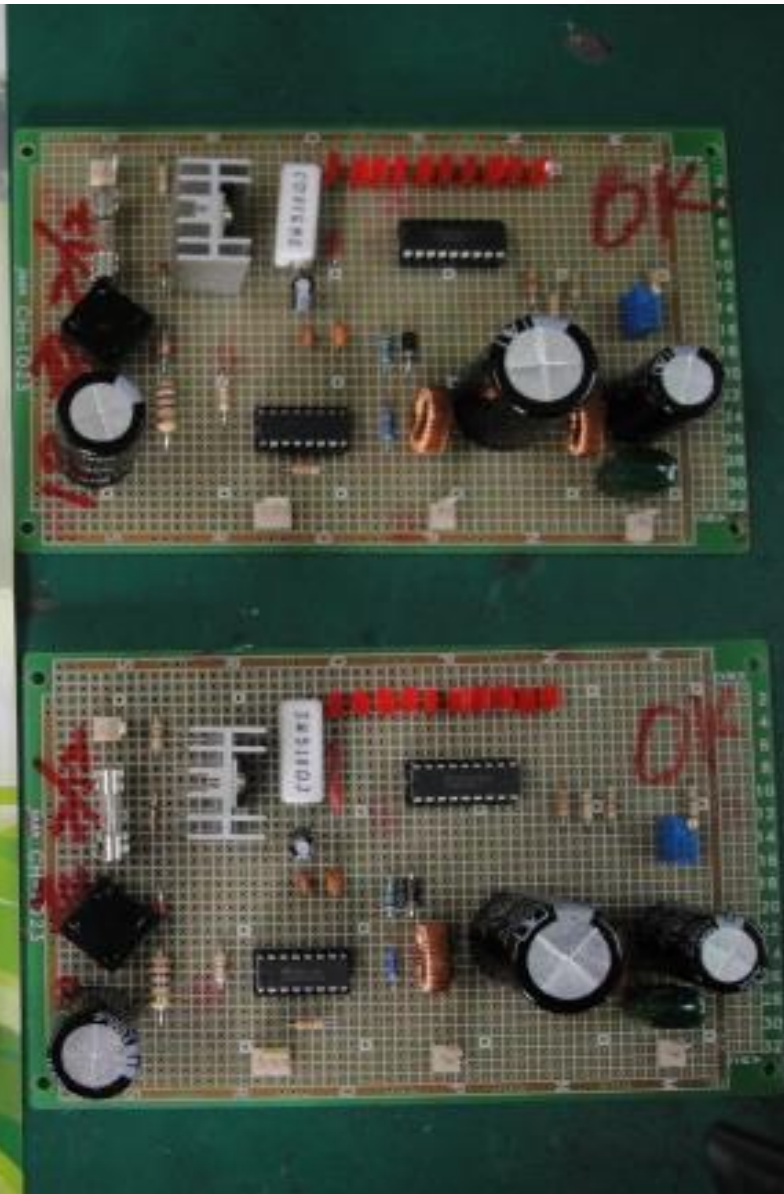
校園生活 便利食住行

- 1,932個學生住宿，共計204棟宿舍區，是學生的生活。
- 校園中心大學，是南華中心，每天超過30個生活服務。
- 宿舍五、自選生活與環境優美，教育免費服務。
- 校園設施完全與環境相連，共知充分發揮社團能力。
- 宿舍餐費30元左右，是學生生活最滿意。



103學年度大學部入學管道

入學管道	學系	名額	報名日期	考試日期	備註
大學部	資訊管理系	10	103.08.15	103.08.22	103.08.22
	資訊管理系	10	103.08.15	103.08.22	103.08.22
	資訊管理系	10	103.08.15	103.08.22	103.08.22
	資訊管理系	10	103.08.15	103.08.22	103.08.22
研究所	資訊管理系	10	103.08.15	103.08.22	103.08.22
	資訊管理系	10	103.08.15	103.08.22	103.08.22
	資訊管理系	10	103.08.15	103.08.22	103.08.22
	資訊管理系	10	103.08.15	103.08.22	103.08.22



入班宣導目標

- 符合被宣導學校主管的期望
- 吸引被宣導學校導師的注意
- 呼應被宣導學校多數學生的興趣
- 先說服自己，推薦自己或家人小孩到南華來就讀



入班宣導前之準備

配合與充分了解連絡者所提供各種資訊：

- 出發時間與地點，及前往學校之交通
- 對象為高中生 or 高職生
- 自然組、社會組 or 職業類科
- 招生管道為學測、指考 or 進學班
- 攜帶文宣及小禮品
- 宣導時間如50分鐘
- 教室配備含電腦、影音or自備
- 獨角 or 雙簧

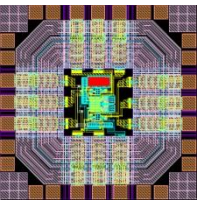
入班宣導(高中生)之重點

- 配合自然組或社會組之對象
簡介南華大學之對應相關學系
- 配合學測或指考之招生管道
介紹如何選填志願、準備書面資料及面試
- 充分吸收本校文宣資料
- 準備小問題、交叉詢問、帶動氣氛及多送小禮品，別忘給導師一份小禮物



入班宣導(高中生)之重點

- 您是該校的校友?
- 告知該校歷屆畢業校友
就讀南華大學有多少人
- 承諾可協助項目與服務範圍
- 介紹使用本校免費落點分析
- 留下有傾向本校學系意願之紀錄表



入班宣導(高中生)之重點

■ 穿插介紹本校辦學理念與特色：

國立收費、國立品質、多獎學金

一校註冊、四校選課

海外學習、雙聯學位

五校免費跨校選課

菁英就業保證班、創業基金

博士比98%優質師資

教育部選定之教學卓越大學



**五校免費跨校選課
學習管道更多元**

夥伴學校：中正大學、虎尾科大、雲林科大、嘉義大學

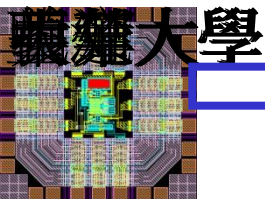
 大學日間部學生至夥伴學校修讀大學部(不含進修部)課程，每學期跨校選課總數以一門課免繳開課學校學分費為限，但免繳學分費不包括寒暑假、重修及延修等修習課程。

 102學年度起開始實施



天下雜誌最佳研究所指南評比

私校 排名	生師比		經費比		博士比		教師平均研究計劃 申請件數		平均每位研究生享 有的獎助學金		研究所生師比		圖書資源 (光碟及線上資料庫)	
	校名	比率	校名	比率	校名	比率	校名	比率	校名	比率	校名	比率	校名	數量
1	長庚大學	9.9	慈濟大學	40.0	南華大學	90.0	元智大學	0.98	法鼓佛教學院	7.36	中國醫藥大學	1.5	輔仁大學	540
2	慈濟大學	11.2	長庚大學	32.4	佛光大學	89.6	長庚大學	0.73	中原大學	4.30	實踐大學	1.9	淡江大學	371
3	中國醫藥大學	12.8	高雄醫學大學	24.0	開南大學	87.2	南華大學	0.70	高雄醫學大學	3.24	義守大學	2.5	靜宜大學	262
4	高雄醫學大學	13.1	中國醫藥大學	23.0	元智大學	87.1	大同大學	0.70	元智大學	3.12	開南大學	2.7	南華大學	249
5	中山醫學大學	14.0	中山醫學大學	20.0	淡江大學	85.5	中原大學	0.65	南華大學	2.76	中山醫學大學	2.9	慈濟大學	226
6	台北醫學大學	14.6	大同大學	19.4	義守大學	84.2	大葉大學	0.63	大葉大學	2.11	高雄醫學大學	3.0	世新大學	217
7	南華大學	17.6	佛光大學	18.7	靜宜大學	82.3	義守大學	0.63	義守大學	2.01	法鼓佛教學院	3.0	逢甲大學	202
8	大同大學	19.9	中原大學	18.4	亞洲大學	82.0	東海大學		中山醫學大學	1.84	台北醫學大學	3.1	義守大學	199
9	銘傳大學	21.8	世新大學	18.0	中原大學	78.7	輔仁大學		長庚大學	1.77	長榮大學	3.1	元智大學	198
10	佛光大學	22.2	慈梵大學	17.3	東海大學	76.6	東吳大學		逢甲大學	1.70	靜宜大學	3.3	東海大學	
11	亞洲大學	22.4	元智大學	16.7	慈梵大學	76.5	淡江大學		靜宜大學	1.31	東海大學	4.1	東吳大學	
12	靜宜大學	22.8	中國文化大學	15.0	銘傳大學	76.3	中國文化大學		佛光大學	1.28	東吳大學	4.2	中原大學	
13	慈梵大學	23.1	靜宜大學	15.0	世新大學	76.0	逢甲大學		輔仁大學	1.25	輔仁大學	4.6	中國文化大學	
14	長榮大學	23.4	輔仁大學	14.7	逢甲大學	75.0	靜宜大學		中國醫藥大學	1.22	銘傳大學	4.6	長庚大學	
15	大葉大學	23.7	大葉大學	14.4	中山醫學大學	75.0	中華大學		東海大學		南華大學	4.9	中華大學	
16	中原大學	23.8	南華大學	14.0	明道大學	75.0	慈梵大學		東吳大學		中原大學		大葉大學	
17	立德大學	24.3	中華大學	13.8	大葉大學	74.1	世新大學		淡江大學		淡江大學		慈梵大學	
18	輔仁大學	24.5	逢甲大學	13.4	玄奘大學	73.0	銘傳大學		中國文化大學		中國文化大學		銘傳大學	
19	明道大學	24.5	義守大學	12.4	輔仁大學	72.1	實踐大學		中華大學		逢甲大學		實踐大學	
20	中華大學	24.6	淡江大學	12.3	中華大學	71.4	高雄醫學大學		慈梵大學		長庚大學		高雄醫學大學	



入班宣導(高職生)之重點

- 配合職業類科之對象
簡介南華大學之對應相關學系
- 配合統測之招生管道
介紹如何準備書面資料及申請入學甄審
- 充分吸收本校文宣資料
- 準備小問題、交叉詢問、帶動氣氛及多送小禮品，別忘給導師一份小禮物



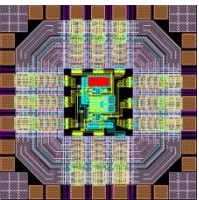
入班宣導(高職生)之重點

- 內容能先說服導師，再說服學生
打破師生已有先入為主觀念：就讀科大
- 高教也重視：
軟實力-實務
高階證照
產學實習



入班宣導(高職生)之重點

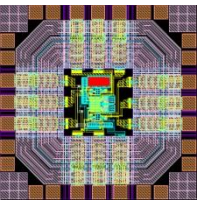
- 您是該校的校友?
- 告知該校歷屆畢業校友
就讀南華大學有多少人
- 承諾可協助項目與服務範圍
- 留下有傾向本校學系意願之紀錄表



如何選填志願

大學熱門科系與職場現況

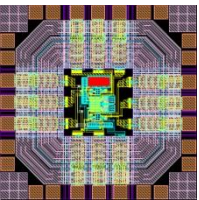
- 選校
- 選系
- 薪資
- 興趣
- 選地域



選校

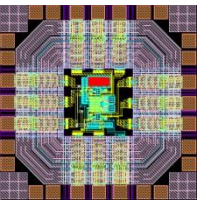
企業界最愛大學生評價調查(2013)

- 國立—成、台、清、交、台科大、北科大、政大…
- 私立—淡江、逢甲、輔大、元智…



選校(大學畢業生職場表現排名)

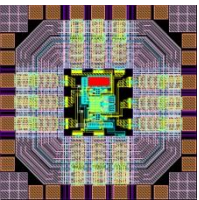
- 國立—成、台、清、交、政、中興、中央、中山、台北大學、中正
- 私立—淡江、逢甲、輔大、中原、東海、東吳、元智
- 科技大學—台科大、北科大、雲科大、高應大、勤益、高雄第一科大、虎科大





2005~2009年一千大企業最愛大學生總排名(cheers雜誌)

學校名稱	09排名	08排名	07排名	06排名	05排名
台灣大學	1	1	1	2	2
成功大學	2	2	2	1	1
交通大學	3	3	3	3	3
清華大學	4	4	4	4	4
政治大學	5	5	5	5	6
中山大學	6	9	8	9	13
台灣科大	7	8	6	6	5
淡江大學	8	7	7	8	8
台北科大	9	6	9	7	7
逢甲大學	10	10	11	11	10

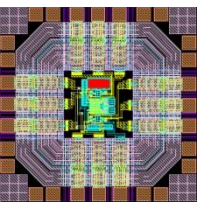




企業最愛千里馬一大學生評價調查(遠見雜誌)

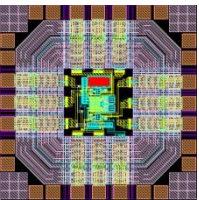
企業最愛技職大學 (Cheers雜誌)

學校	2009排名	學校	2007排名	2009排名
成功大學	1	台灣科大	1	1
台灣大學	2	台北科大	2	2
清華大學	3	雲林科大	3	3
交通大學	4	高雄應用	4	4
台灣科大	5	高雄第一	5	6
台北科大	6	勤益科大	6	未列入
淡江大學	7	南台科大	7	5
政治大學	8	台北商技	8	未列入
逢甲大學	9	高雄餐旅	8	10
輔仁大學	10	朝陽科大	10	7
		屏東科大	10	8
		文藻外語	10	9



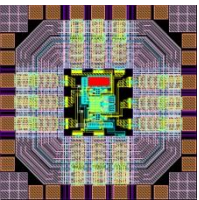
企業最愛校系(1111人力銀行)

- **5成5愛用一般院校 4成5愛用技職體系**
近年特別調查在一般院校與技職體系之中，企業較愛進用何種體系的畢業生，結果發現沒有明顯偏好：**55.34%**企業較愛進用一般大專院校，**44.66%**則較愛進用技職體系校院的畢業生。
- **擁有一技之長將比「讀得很高」更實用**
隨著高等教育普及、大學課程往多元、通識方向發展，跨越越來越多大學畢業生，面臨高不成、低不就的困境。



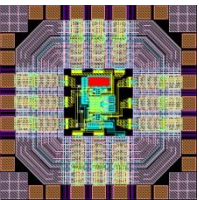
選系

- 企業要什麼人?
- 職場有那些職缺?



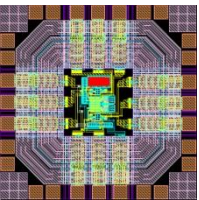
企業要什麼人？

- 教育部公布最新的「大專畢業生流向調查分析」，針對九十五學年度大專及碩士畢業生畢業一年後的現況分析
- **超過五成有工作，二成二在就學**，值得重視的是，一成六在離校一年後仍待業或未曾就業，受到金融海嘯影響，待業中或未曾就業的比例較九十四學年度上升近四%
- 至於在平均薪資方面，約有三成六在工作中的大專畢業生平均月收入低於二萬五，其中**家政、觀光服務、農林漁牧、藝術**類別的月薪偏低。



企業要什麼人？

- 有三分之二的畢業生認為沒有學以致用
- 遠見調查 -- 在企業各部門主管的眼中，未來四年在就業市場上的熱門科系，仍以**電機系**穩居寶座，接著是**電子、通信和通訊類**，**資訊管理**和**資訊工程**分居二、三位



職場有那些職缺?

2010年2/24 資訊相關職缺

- Yes123人力銀行—1334筆
- **104人力銀行—11555筆**
- 1111人力銀行— 2528 筆

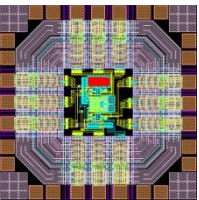
2010年6/21 餐飲職缺共 **4574 筆** --104人力銀行

- 中餐廚師—446筆
- 西餐廚師—348筆
- 調酒師／吧台人員— 754筆
- 西點／蛋糕師— 168筆
- 餐廚助手— 1158筆
- 餐飲服務生— 2600 筆

A decorative graphic in the top-left corner consisting of overlapping yellow, red, and blue squares with a black crosshair.

2010年6/21 **旅遊職缺共1436 筆**--104人
力銀行

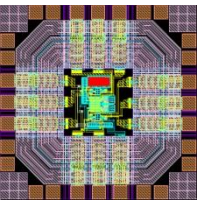
- 旅遊休閒類主管—187筆
- 飯店或餐廳主管—818筆
- 領隊— 44筆
- 導遊— 41筆
- 旅行社人員— 346筆



前(錢)途

1111人力銀行發佈2009年薪資調查報告

- 2009年碩士及大學生新鮮人起薪都比2008年分別**衰退9.49%及5.93%**
- 台灣逐漸出現「大學高中化、研究所大學化」的學歷貶值現象
- 營建不動產業居冠，**資訊/科技類居次**
- 最低者是民生服務業



前(錢)途

104新鮮人起薪調查

不同職務平均起薪

	研究所	大學	專科	平均
工程/研發	36,132	31,227	28,119	31,826
光電通訊工程	35,814	31,171	27,344	31,443
生技研發	35,441	30,268	27,949	31,219
經營/幕僚	35,184	30,821	27,263	31,089
資訊軟體系統	35,137	30,046	27,370	30,851
法務	34,104	29,638	27,155	30,299
行銷/企劃/專案管理	33,027	28,434	26,005	29,155
生產製造/品管	33,336	28,210	25,756	29,100
業務/貿易	32,472	28,221	26,095	28,929
人資管理	32,568	28,205	25,265	28,679
財會/金融	32,802	27,888	25,309	28,666
資材/運輸	31,573	28,253	26,011	28,612
操作/技術/維修	32,262	27,353	25,198	28,271
客服	31,266	26,629	24,179	27,358
行政/總務	31,381	26,133	24,008	27,174

不同產業平均起薪

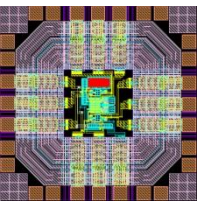
	研究所	大學	專科	平均
電子資訊相關業	34,569	29,106	26,011	29,895
金融投顧及保險業	33,368	28,971	26,339	29,559
醫療保健及環境衛生業	31,462	28,883	26,646	28,997
一般製造業	33,145	28,035	25,693	28,958
法律/會計/顧問/研發	31,333	27,533	27,333	28,733
建築營造及不動產相關業	32,132	28,187	25,622	28,647
一般服務業	31,380	27,898	25,633	28,304
批發及零售業	30,881	27,142	24,914	27,646
文教相關業	30,605	26,095	23,543	26,748
旅遊/休閒/運動業	28,670	25,201	25,818	26,563
運輸物流及倉儲	26,222	25,149	23,576	24,982

薪資(行政院主計處97年3月 ~98年3月)

- 金融及保險業 72000
- 資訊及通訊業 63000
- 醫療保健服務業 63000
- 資料處理61000
- 飲料製造業 52000
- 電腦、電子製造業 50000
- 傳播及節目播送業 46000
- 旅行業 38000
- 藝術、娛樂及休閒服務業 32000
- 住宿及餐飲業 27000
- 理髮及美容業 25000

前(錢)途-續

- 行政院勞委會職類別薪資調查報告(98年)
 - 電腦系統分析師-平均薪資64000
 - 電腦程式設計師-平均薪資52000
 - 電腦維護工程師-平均薪資49000
 - 電子通訊工程師-平均薪資62000
 - 生物科學工程師-學士28000, 碩士-38000, 博士-65000
 - 食品工程師-平均薪資47000



公職考試分析

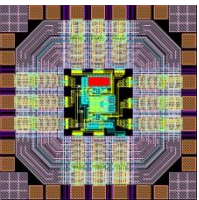
主旨：公告中華郵政股份有限公司委託台灣金融研訓院辦理99年從業人員甄
公告事項：
99年1月28日

一、甄選職階、類科及預定錄取名額

- (一)營運職：共14個類科，合計170名。法務8名、壽險精算3名、投資管理4名、系統規劃2名、系統分析21名、資訊安全2名、網路通訊3名、資料庫管理2名、商務資訊3名、消防設備2名、機械工程2名、建築工程2名、資產營運3名、郵儲業務113名。
- (二)專業職(一)：共6個類科，合計13名。電子商務管理2名、電子商務行銷2名、統計研析2名、物流業務2名、土木工程2名、資產管理3名。

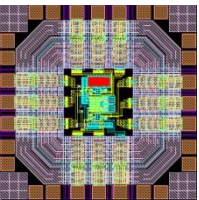
南華大學資訊/科技相關科系

- 資訊管理系(社會組、自然組)
- 電子商務系(社會組、自然組)
- 資訊工程系(自然組)
- 生物科技系(自然組)



個人興趣

- 從事一輩子的職業是否是你想要的？
 - 月薪？
 - 職場潛力？
 - 持續發展？

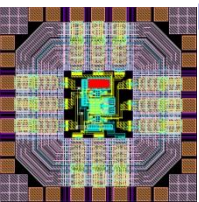


資管系出路實例--宏達電子

- 軟體測試工程師
 - 天天玩智慧型手機

電子商務系出路實例--東京著衣

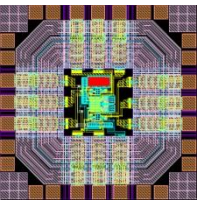
- 創辦人：總監周品均
- 成立時間：2004年 資本額：200萬元
- 2007大陸淘寶網開賣 2009士林第一家實體店
- 員工數：超過兩百人
- 營收：07年2億元、09年超過5億元



資工系出路實例—南科台積電

- 硬體設計與測試工程師
- 軟體開發與測試工程師
- 網路維護工程師

自然生物科技系出路實例



南華大學辦學特色

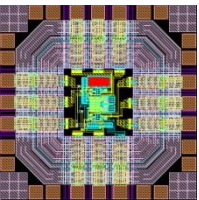
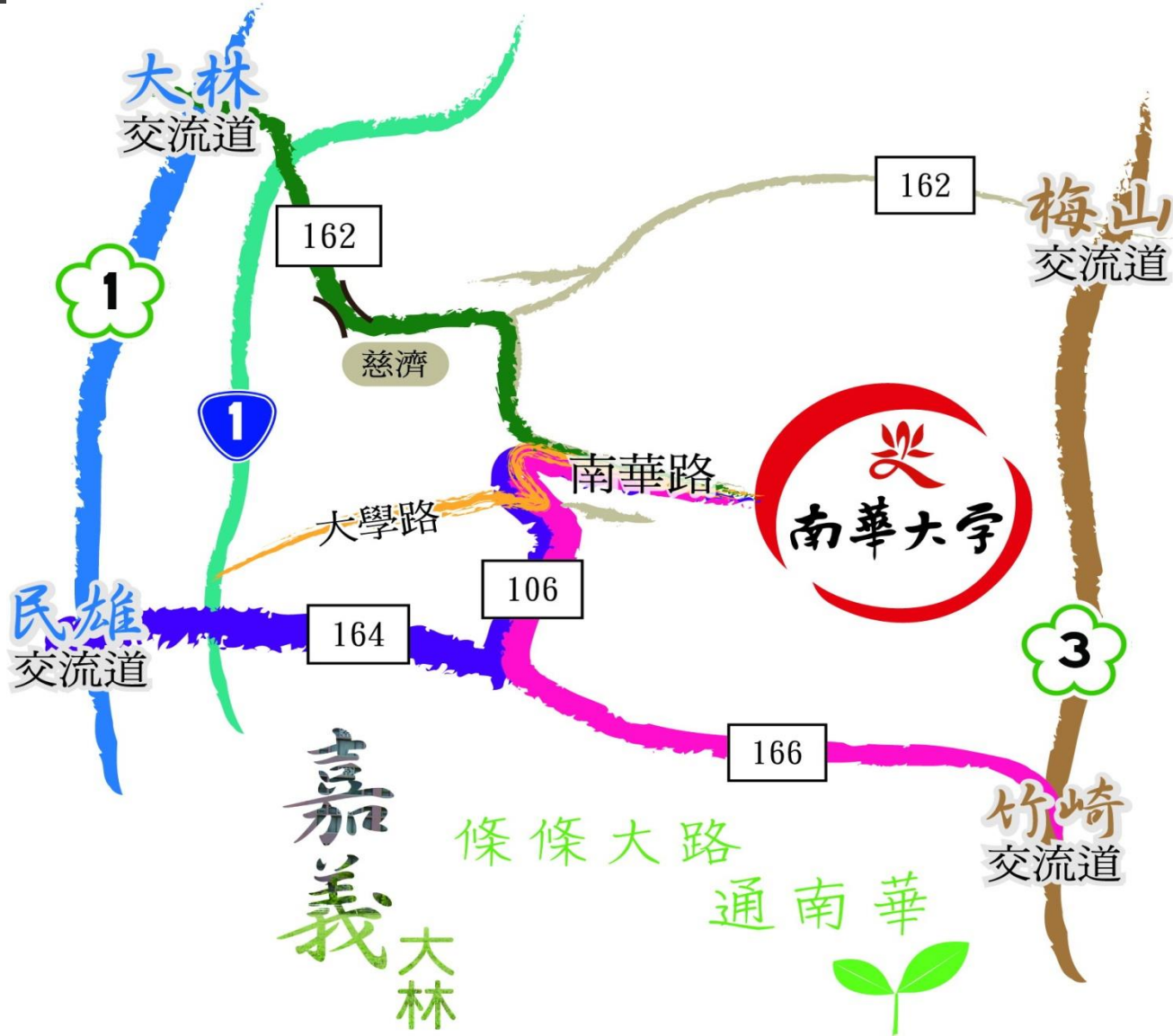
■ 創辦人星雲大師於1996年發起「百萬人興學」，以每人每月捐100元為期3年，成就建校志業。創校前4屆共7年免學雜費。

秉持大師「十方來、十方去，共成十方事；十方施、十方捨，共結萬人緣」的信念，發揚古代書院與重建人文精神。

■ 公益與公義教學型大學。



便利的交通



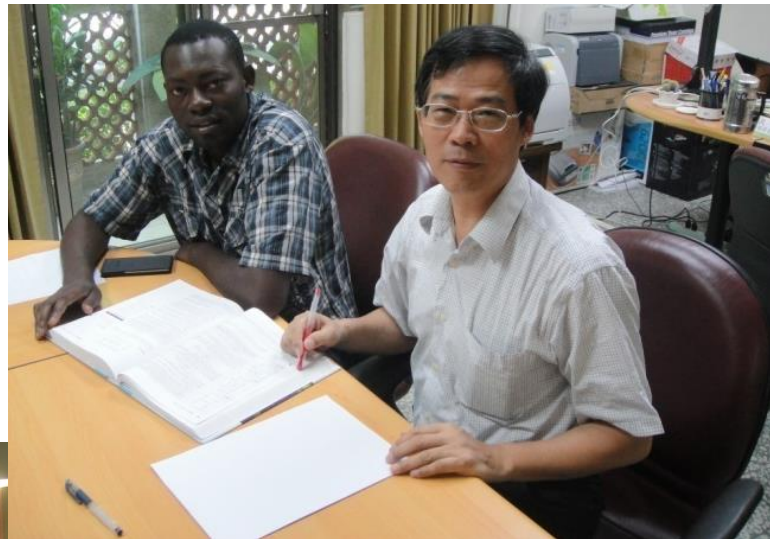
來自全世界外籍生

- 人數:近百位
- 國家地區:日本、韓國、俄羅斯、泰國、印尼、馬來西亞、新加坡、剛果、馬拉威、智利、中國、香港、澳門等



南華大學~ 外籍生都喜歡

媒體更喜歡 南華外籍生



金永
來自 剛果
資工系 大四學生
NHU CSIE / C&C Tsai



校務評鑑 五項全數通過

- 100上半年 高教大學通過率：22 / 37 = 60%
- 100下半年 高教大學通過率：21 / 34 = 61.8%

「學校自我定位」、「校務治理與經營」
「教學與學習資源」、「績效與社會責任」及
「持續改善與品質保證機制」

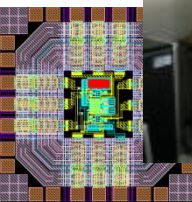


輔導取得高階證照

金融證照考試輔導



CCNA網路管理認證輔導



多元學習設備



Apple電腦教室



攝影棚



科技實驗室



監控室



語言教室



多媒體教室

豐富學生校園生活

- 30元蔬食吃到飽
- 成年禮/生命教育
結合懇親會
- 三好運動
做好事 說好話 存好心



豐富學生校園生活



滴水書坊(書局)



便利商店7-11



學生宿舍



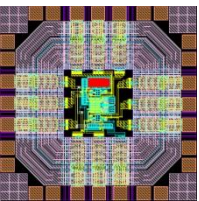
郵局&提款機



學生餐廳



社團活動



擁有世界僅有的宮廷樂團-雅樂團

巡迴世界各地文化交流包含台灣、日本、韓國、香港、大陸等



特色實驗室

生技精密溫室
專業攝影棚
數位動漫實驗室
實習旅行社
藝術工坊
RFID物流實驗室



TA聯合諮詢中心---補救教學



青春·自在·新活力

南華大學

許你一個美好願景

Ya!

